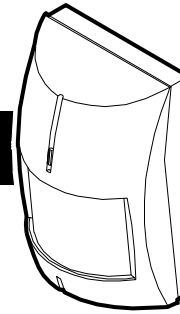


Satel

CE 1471



MPD-300

BEZDRÔTOVÝ PIR DETEKTOR POHYBU

mpd300_sk 03/12

Bezdrôtový PIR detektor MPD-300 umožňuje zistiť pohyb v chránenom priestore. Spolupracuje so zabezpečovacím modulom MICRA s programovou verziou 2.02 alebo vyššou. Príručka sa týka detektora s verziou elektroniky 1.2 alebo novšou.

1. Vlastnosti

- Dvojitý pirelement.
- Digitálny algoritmus detekcie pohybu.
- Automatická diagnostika.
- Možnosť odolnosti na pohyb zvierat do hmotnosti 15 kilogramov.
- Digitálna kompenzácia teploty.
- LED-ka na signalizáciu.
- Sabotážna ochrana pred otvorením krytu a odtrhnutím zo steny.

2. Technické informácie

Pracovná frekvencia	433,05 ÷ 434,79 MHz
Dosah rádiovkej komunikácie (na otvorenom priestranstve)	do 200 m
Batéria	CR123A 3 V
Čas činnosti na batérie (v šetriacom režime)	približne 3 roky
Odber prúdu v pohotovostnom režime	90 µA
Maximálny odber prúdu	20 mA
Detekovaná rýchlosť pohybu	0,3...3 m/s
Trieda prostredia podľa EN50130-5	II
Pracovná teplota	-10 °C...+55 °C
Maximálna vlhkosť prostredia	93±3%
Odporúčaná výška montáže	2,4 m
Rozmery krytu	63 x 96 x 49 mm
Hmotnosť	108 g

Spoločnosť SATEL sp. z o.o. deklaruje, že bezdrôtový detektor pohybu je zhodný s požiadavkami nariadenia 1999/5/EC. Vyhlásenie o zhode je dostupné na internetovej stránke www.satel.eu/ce

3. Popis

Zistenie pohybu alebo narušenie sabotážneho kontaktu spustí alarm. Informácia o alarme je zasielaná rádiovou cestou do zabezpečovacieho modulu MICRA.

Detektor môže pracovať v nasledujúcich režimoch:

normálny – každý alarm spôsobí zaslanie rádiového prenosu.

šetrenie energie – po zaslaní detektorom informácie o alarme spustenom zistením pohybu, nasledujúci prenos s informáciou o takomto alarme bude zaslaný najskôr po uplynutí 3 minút. Alarmy sabotáže sú zasielané vždy.

testovací – detektor pracuje podobne ako v normálnom režime, ale alarmy sú signalizované LED-kou (LED-ka svieti 2 sekundy).

Výber medzi normálnym režimom a režimom šetrenia energie sa vykonáva pomocou jumpera E-SAVE MODE (obr. 1). Testovací režim sa zapína na 20 minút po vložení batérie alebo po narušení sabotážneho kontaktu.

Detektor kontroluje funkčnosť činnosti detekcie pohybu. Porucha činnosti detekcie pohybu je signalizovaná pomocou LED-ky (2 bliknutia každých 40 sekúnd).

Každých 15 minút detektor zasiela prenos o stave s informáciou o stave detekcie pohybu, sabotážnych kontaktov a batérie. Pravidelné prenosy slúžia na kontrolovanie prítomnosti a funkčnosti bezdrôtového detektora. V testovacom režime je tento prenos signalizovaný svietením LED-ky počas 80 milisekúnd.

Obr. 1. Pohľad na dosku elektroniky detektora.

1 - batéria CR123A. Bezdrôtový detektor kontroluje stav batérie. Pri poklese napätia na 2,6 V, je počas každého prenosu zasielaná informácia o slabej batérii.

2 - jumper na nastavenie činnosti:

E-SAVE MODE - výber režimu činnosti:

nasadený jumper – režim šetrenia energie;

nenasadený jumper – normálny režim.

PET MODE - možnosť imunity na zvieratá:

nasadený jumper – zapnutá možnosť;

nenasadený jumper – vypnutá možnosť.

HIGH SENS. - výber citlivosti:

nasadený jumper – vysoká citlivosť (obr. 2);

nenasadený jumper – normálna citlivosť (obr. 3).

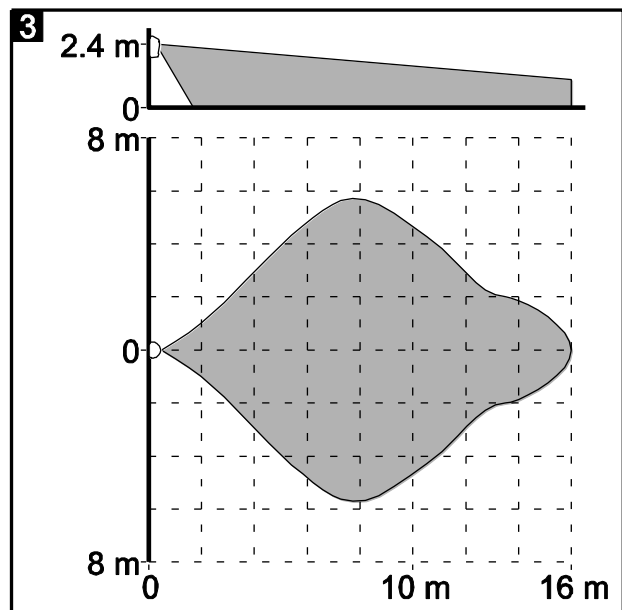
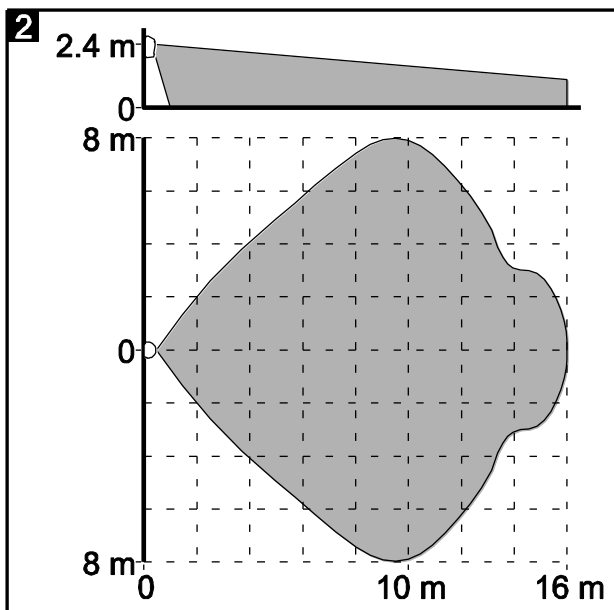
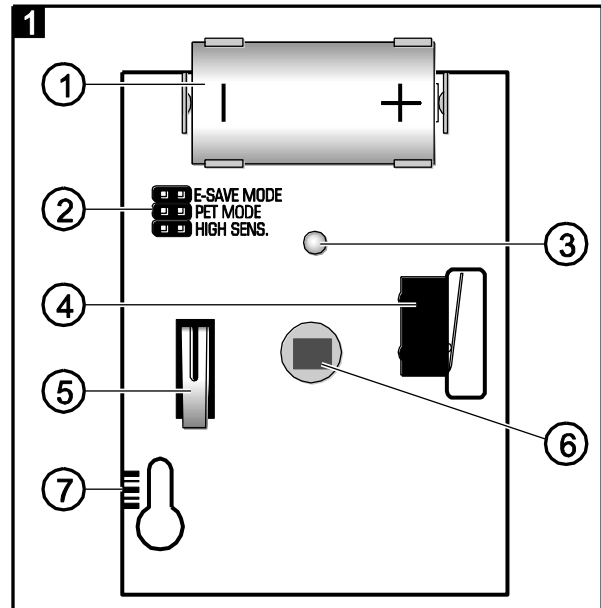
3 - LED-ka.

4 - sabotážny kontakt reagujúci na odtrhnutie detektora zo sabotážnej podložky.

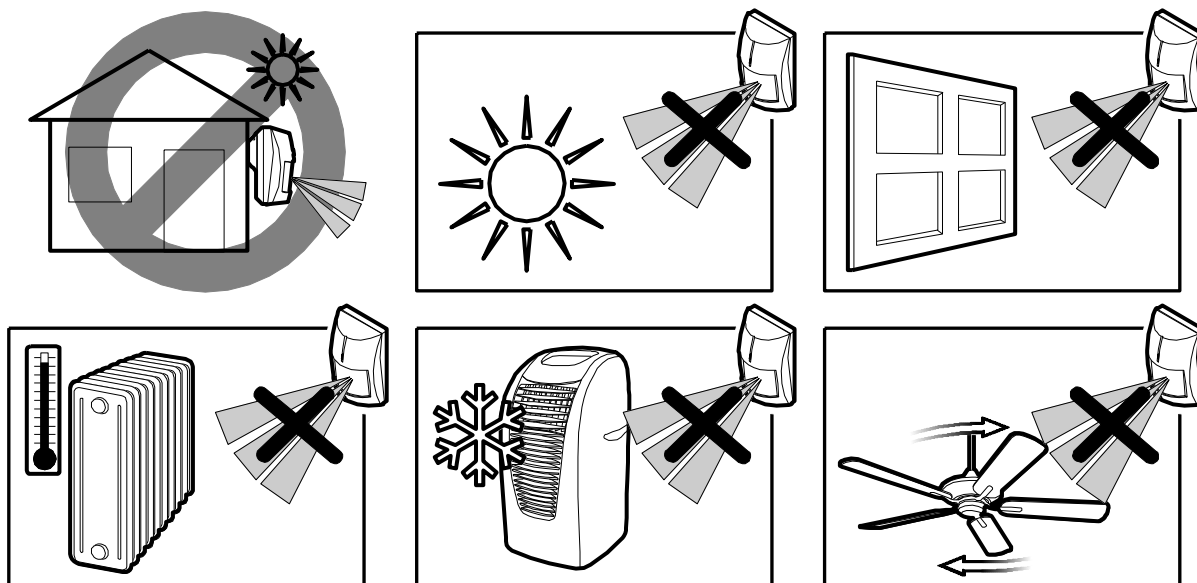
5 - sabotážny kontakt reagujúci na otvorenie krytu.

6 - pirezlement.

7 - pozičný dielik na nastavenie pirezlementu vzhľadom na šošovku (obr. 9).



4. Montáž



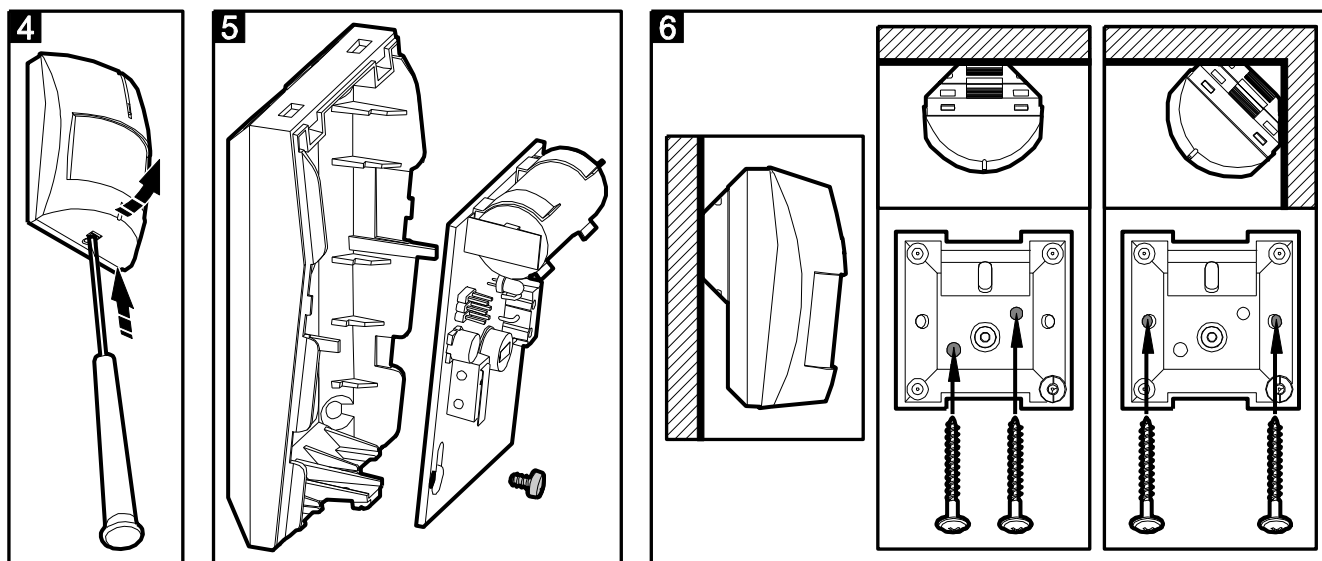
Jestvuje nebezpečenstvo explózie batérie v prípade použitia inej než výrobcom odporúčanej, alebo v prípade nesprávnej manipulácie s batériou.

Počas montáže a výmeny batérie treba zachovať osobitnú opatrnosť. Výrobca nenesie zodpovednosť za škody spôsobené nesprávnou montážou batérie.

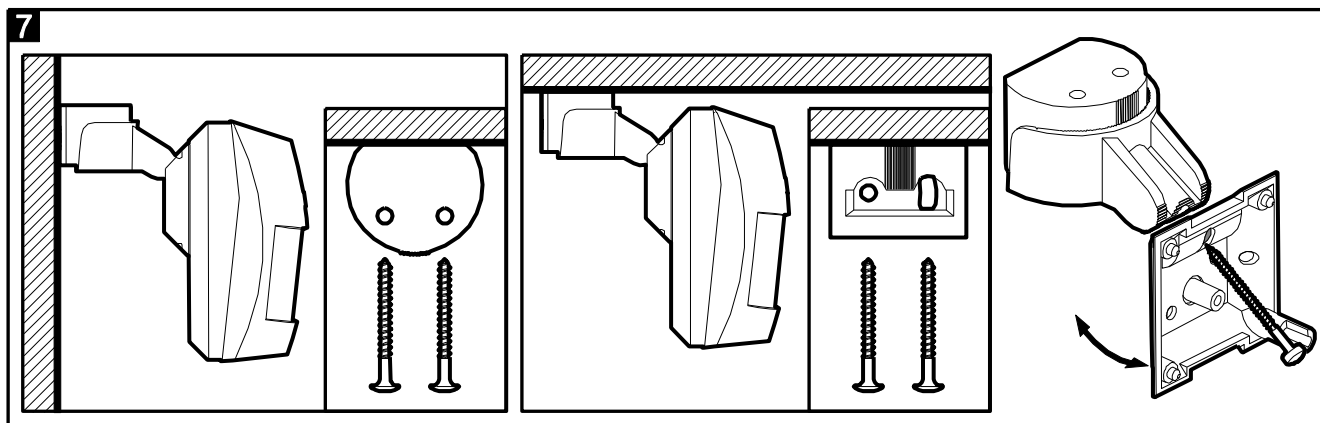
Použité batérie treba odovzdať do zberu.

Je zakázané dotýkať sa pirelementu, alebo ho nejakým spôsobom znečisťovať.

- Otvoriť kryt (obr. 4).
- Pomocou jumperov nastaviť detektor.
- Namontovať batériu a zaregistrovať detektor v zabezpečovacom module MICRA (pozri: návod na obsluhu zabezpečovacieho modulu MICRA).
- Vybrať miesto montáže. Skontrolovať, či prenosy z detektora umiestneného na tomto mieste prichádzajú do zabezpečovacieho modulu MICRA. Na zaslanie prenosu treba narušiť sabotážny kontakt. Po prijatí prenosu alarmu pokračovať v montáži. Ak nebude prijatý prenos alarmu, vybrať iné miesto montáže a zopakovať test.
- Vybrať dosku s elektronikou (obr. 5).

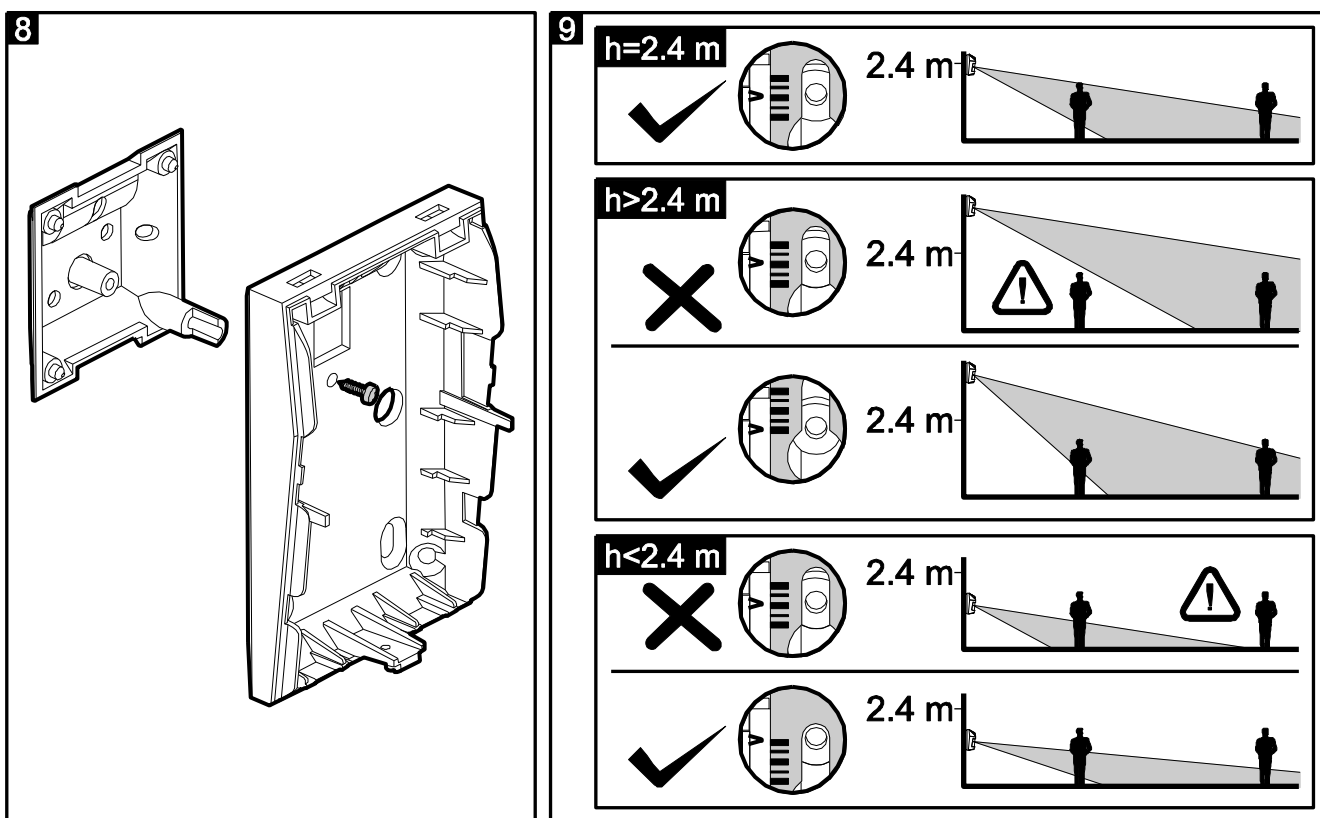


- Privejniť sabotážnu podložku na stenu (obr. 6) alebo na konzolu (obr. 7). Ak je zapnutá možnosť imunity na zvieratá, nie je možné detektor montovať na konzolu.



7. Pripevniť základňu krytu na sabotážnu podložku (obr. 8).

8. Pripevniť dosku elektroniky, pri čom treba nastaviť výšku montáže detektora (obr. 9).



9. Narušiť sabotážny kontakt, aby bol zapnutý testovací režim a nasledujúco zatvoriť kryt detektora.

10. Skontrolovať, či pohybovanie sa v priestore kontrolovanom detektorom spôsobí zasvietenie LED-ky.

SATEL sp. z o.o.
ul. Schuberta 79
80-172 Gdansk
POLSKO
www.satel.pl

tlač (4na1):

4,1,4,1,2,3,2,3