

MFD-300

BEZDRÔTOVÝ DETEKTOR ZATOPENIA

mfd300_sk 03/12

Detektor MFD-300 slúži na zisťovanie zatopenia vodou ľubovoľných miestností. Spolupracuje so zabezpečovacím modulom MICRA s programovou verziou 2.03 alebo vyššou. Príručka sa týka detektora s verziou elektroniky 1.0 alebo novšou.

1. Vlastnosti

- Externá sonda.
- LED-ka na signalizáciu v testovacom režime.
- Sabotážny kontakt reagujúci na otvorenie krytu a odtrhnutie zo steny.

2. Popis

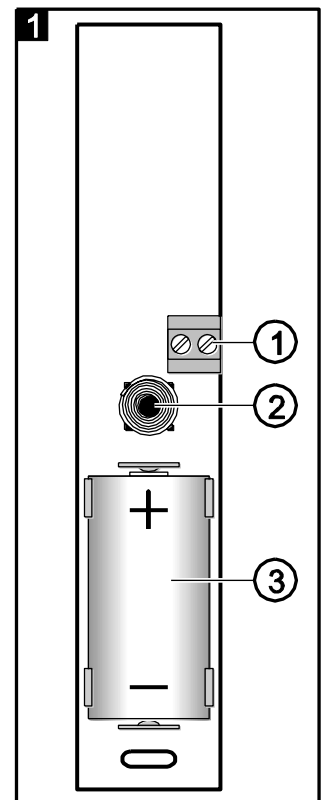
Niekoľko sekúnd po tom ako úroveň vody dosiahne úroveň, na ktorej sú umiestnené elektródy sondy pripojenej na detektor, zahlásí detektor alarm. Alarm bude zahlásený taktiež v prípade narušenia sabotážneho kontaktu. Informácia o alarme je zaslaná rádiovou cestou do zabezpečovacieho modulu MICRA.

LED-ka signalizuje alarmy (svieti počas dvoch sekúnd) iba v testovacom režime. Testovací režim sa zapína na 20 minút po vložení batérie alebo po narušení sabotážneho kontaktu.

Každých 15 minút detektor zasiela test prenosu, informujúc zabezpečovací modul MICRA, či sonda zistila zatopenie, aký je stav sabotážneho kontaktu a batérie. Umožňuje to kontrolovať prítomnosť a funkčnosť detektora. V testovacom režime je tento prenos signalizovaný svietením LED-ky počas 80 milisekúnd.

Obr. 1. Pohľad na dosku elektroniky detektora.

- ① svorky na pripojenie sondy.
- ② sabotážny kontakt.
- ③ batéria CR123A. Bezdrôtový detektor kontroluje stav batérie. Pri poklese napätia na 2,6 V, je počas každého prenosu zasielaná informácia o slabej batérii.



3. Technické informácie

Pracovná frekvencia	433,05 ÷ 434,79 MHz
Dosah rádiovkej komunikácie (na otvorenom priestranstve)	do 200 m
Batéria	CR123A 3 V
Čas činnosti na batérie (v šetriacom režime)	približne 3 roky
Odber prúdu v pohotovostnom režime	80 µA

Maximálny odber prúdu.....	27 mA
Dĺžka vodičov sondy	3 m
Trieda prostredia podľa EN50130-5.....	II
Pracovná teplota	-10 °C...+55 °C
Maximálna vlhkosť prostredia	93±3%
Rozmery krytu.....	24 x 110 x 27 mm
Hmotnosť	90 g

4. Montáž



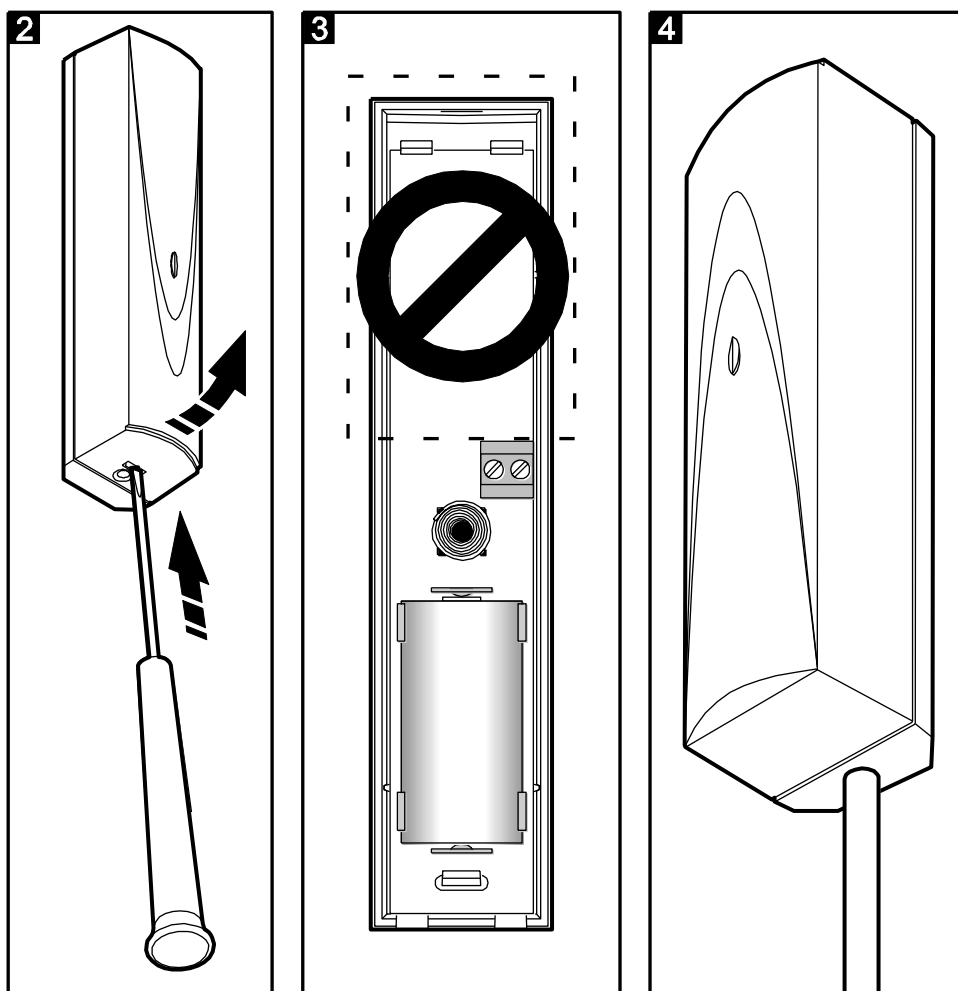
Jestvuje nebezpečenstvo explózie batérie v prípade použitia inej než výrobcom odporúčanej, alebo v prípade nesprávnej manipulácie s batériou.

Počas montáže a výmeny batérie treba zachovať osobitnú opatrnosť. Výrobca nenesie zodpovednosť za škody spôsobené nesprávnou montážou batérie.

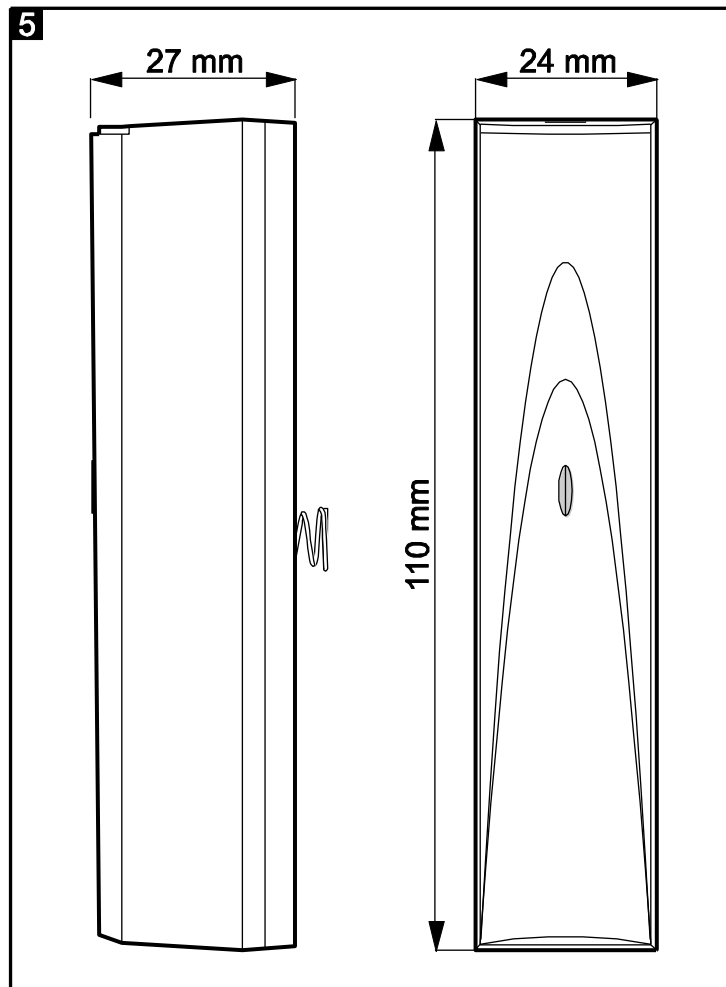
Použité batérie treba odovzdať do zberu.

Zariadenie je určené na montáž do interiérov.

1. Otvoriť kryt detektora (obr. 2).
2. Namontovať batériu a zaregistrovať detektor v zabezpečovacom module MICRA (pozri: návod na obsluhu zabezpečovacieho modulu MICRA).
3. Zatvoriť kryt detektora.
4. Vybrať miesto montáže. Odporúča sa, aby bol detektor namontovaný čo najvyššie. Umožní to získať lepší dosah rádiovkej komunikácie a zamedziť nebezpečenstvu prípadného zakrytia detektora osobami pohybujúcimi sa po objekte. Zamedzí to dodatočne aj prípadnému kontaktu detektora s vodou v prípade zatopenia. Skontrolovať, či prenosy z detektora umiestneného na tomto mieste prichádzajú do zabezpečovacieho modulu MICRA. Na zaslanie prenosu treba narušiť sabotážny kontakt. Po prijatí prenosu alarmu pokračovať v montáži. Ak nebude prijatý prenos alarmu, vybrať iné miesto montáže a zopakovať test.
5. Otvoriť kryt detektora (obr. 2).
6. V kryte vytvoriť otvor, cez ktorý budú privedené vodiče sondy. Vodiče sondy nesmú byť vedené v blízkosti antény (obr. 3). Na obrázku 4 je zobrazený príklad umiestnenia otvoru v kryte a privedenia vodičov sondy v prípade povrchovej montáže detektora.
7. Pomocou hmoždínok a skrutiek pripevniť základňu krytu na stenu.



8. Cez otvor v kryte pretiahnuť vodiče sondy a pripojiť na svorky na doske elektroniky detektora.
9. Narušiť sabotážny kontakt, aby bol zapnutý testovací režim a nasledujúco zatvoriť kryt detektora.
10. Skontrolovať, či po ponorení sondy do vody zasvieti LED-ka.
11. Vodiče sondy a sondu pripevniť na stenu. Sonda musí byť umiestnená tesne nad podlahou.



Spoločnosť SATEL sp. z o.o. deklaruje, že bezdrôtový detektor je zhodný s požiadavkami nariadenia 1999/5/EC. Vyhlásenie o zhode je dostupné na internetovej stránke www.satel.eu/ce

SATEL sp. z o.o.
ul. Schuberta 79
80-172 Gdansk
POLSKO
www.satel.pl

tlač (4na1):

4,1,4,1,2,3,2,3